

Płock, dnia 2026-02-25

ZAPYTANIE NR LAB/2/000077/26

Szanowni Państwo,

ORLEN Laboratorium zaprasza do składania ofert na realizację niżej wyspecyfikowanej usługi dla Pracowni Spółki znajdującej się na terenie RP.

I. ZAKRES REALIZACJI OBEJMUJE:

1. Wymagania techniczne

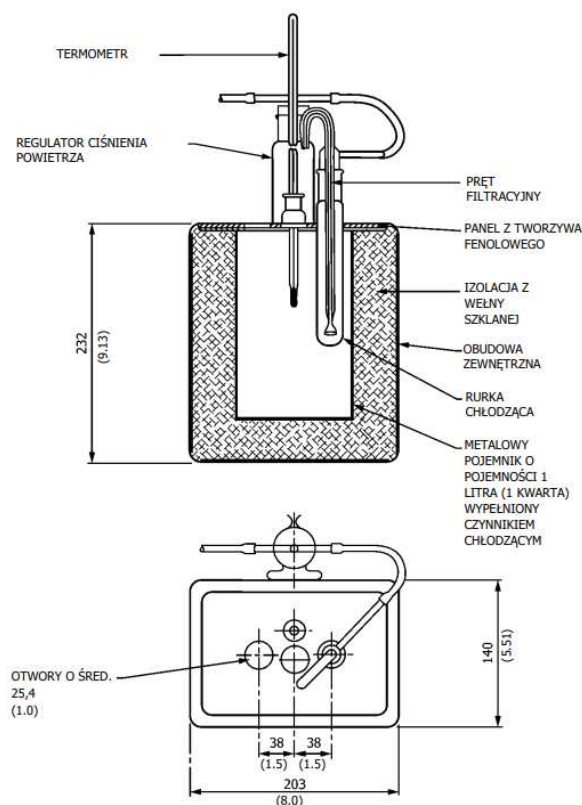
Sprzedaż i dostarczenie **1 sztuki zestawu do oznaczania zaolejenia parafin zgodnego z wymaganiami normy ASTM D 721.**

- Zestaw przeznaczony do oznaczania zaolejenia parafin wg ASTM D 721 w woskach naftowych, gaczach parafinowych powinien być kompletnie wyposażony w celu umożliwiającym wykonanie wyżej wymienionych oznaczeń, wyposażony co najmniej w:
 - **Łaźnię chłodzącą**, składającą się z izolowanego pudełka z otworami 30 mm \pm 5 mm (1,2 cala \pm 0,2 cala) na środku, aby pomieścić dowolną liczbę probówek testowych. Łaźnia może być wypełniona odpowiednim środkiem, takim jak nafta i może być chłodzona poprzez cyrkulację czynnika chłodniczego przez węzownice lub za pomocą stałego ditlenku węgla. Odpowiednią łaźnię chłodzącą dla trzech probówek przedstawiono na rys. 1.
 - **Zestaw do odparowywania**, składający się z komory odparowywania i połączeń (rys. 2) i zdolny do utrzymywania temperatury 35 °C \pm 1 °C (95 °F \pm 2 °F) wokół kolby odparowującej. Dysze o średnicy wewnętrznej 4 mm \pm 0,2 mm do dostarczania strumienia czystego, suchego powietrza pionowo w dół do butelki wagowej. Każda dysza powinna być tak podparta, aby końcówka znajdowała się 15 mm \pm 5 mm nad powierzchnią cieczy na początku parowania. Urządzenie do pomiaru temperatury w zestawie do odparowywania – wywzorcowany przez akredytowaną jednostkę w punkcie 35,0 °C.
 - **Regulator ciśnienia powietrza**, przeznaczony do dostarczania powietrza do zespołu filtrującego w objętości i pod ciśnieniem wymaganym do zapewnienia równomiernego przepływu przesącza. Zarówno konwencjonalny zawór redukujący ciśnienie, jak i regulator rtęciowy typu bubbler są odpowiednie. Ten ostatni typ, zilustrowany na rys. 3, powinien składać się ze szklanej butli o pojemności 250 ml i rurki T utrzymywanej w cylindrze za pomocą gumowego korka rowkowanego po bokach, aby umożliwić odprowadzenie nadmiaru powietrza. Objętość i ciśnienie powietrza dostarczanego do zespołu filtrującego powinny być regulowane przez głębokość, na jaką rurka T jest zanurzona w rtęci na dnie butli. Chłonna bawełna umieszczona w przestrzeni nad rtęcią powinna zapobiegać utracie rtęci przez rozpryskiwanie. Regulator ciśnienia powietrza powinien być połączony z filtrem i zespołem za pomocą gumowego przewodu. Regulator ciśnienia powietrza – wywzorcowany przez akredytowaną jednostkę w punktach: 120,0 dm³/h; 140,0 dm³/h; 160,0 dm³/h; 180,0 dm³/h.

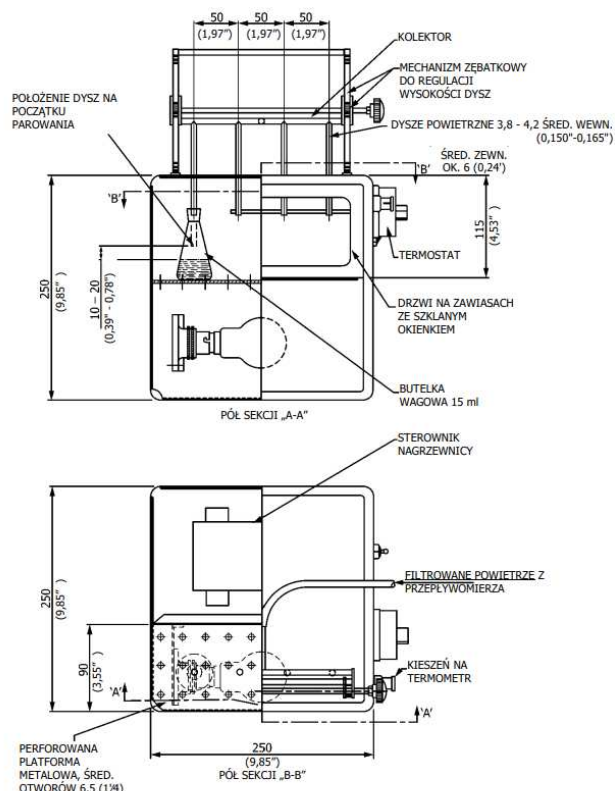
- **Pręt filtracyjny i zestaw**, składający się z pręta filtracyjnego ze szkła spiekane o średnicy 10 mm i maksymalnej średnicy porów od 10 μm do 15 μm , wyposażonego w rurkę wlotową pod ciśnieniem powietrza i dyszę doprowadzającą. Powinien być wyposażony w złącze ze szlifowanego szkła pasujące do próbówki o wymiarach 25 mm na 170 mm. Wymiary odpowiedniego zespołu filtrującego przedstawiono na rys. 4.
- **Pipetę transferową**, lub równoważne urządzenie do dozowania objętości, zdolne do dostarczenia 15 ml \pm 0,06 ml.
- **Butelki wagowe**, zatykane szklanym korkiem o pojemności 15 ml.
- **Mieszadło z drutu** – Kawałek sztywnego drutu, wykonany z żelaza, stali nierdzewnej lub drutu niechromowego o średnicy około nr 20 B i S (0,9 mm) lub 16 SWG, o długości 250 mm. Na każdym końcu powinna być uformowana pętla o średnicy 10 mm, a pętla na dolnym końcu powinna być wygięta tak, aby płaszczyzna pętli była prostopadła do drutu.
- Wraz z dostawą zestawu wymagana dostawa:
 - Termometr ASTM 71C/IP72C; wyworcowany przez akredytowaną jednostkę w punktach - 31,7°C, -34,5°C – 2 sztuki

Uwaga w zakresie wzorcowania

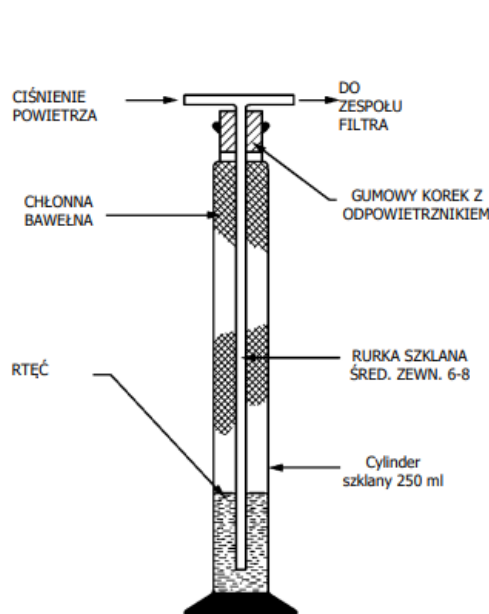
Wyposażenie pomiarowe powinno być wzorcowane zgodnie z wymaganiami PCA zgodnie z dokumentem DA-06 wyd. 9. Punkty pomiarowe wzorcowania powinny zawierać się w Zakresie Akredytacji Usługodawcy. Świadectwa wzorcowania powinny zawierać: symbol akredytacji-wzorcowanie, zastosowaną spójność pomiarową, wzorcową wartość odniesienia, zmierzoną wartość odniesienia wzorcowanego obiektu, błąd pomiaru i niepewność rozszerzoną pomiaru.



Rys. 1 Łaźnia chłodząca

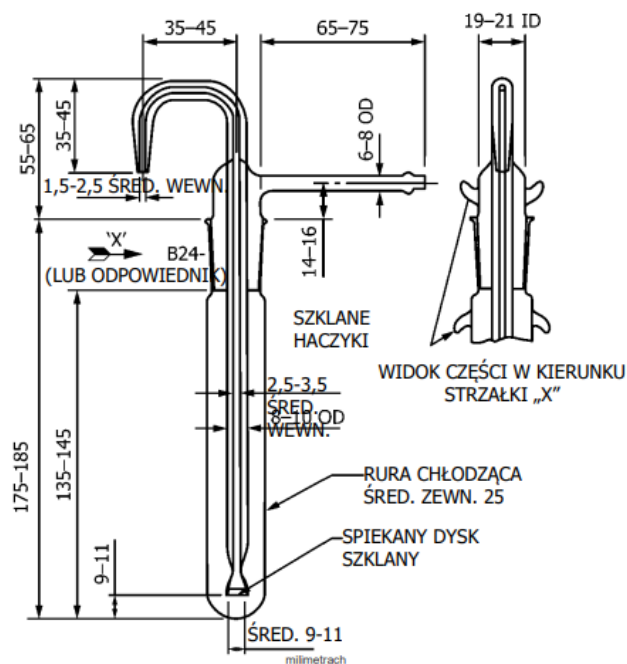


Rys. 2 Zespół odparowywania



Wszystkie wymiary zostały podane w milimetrach

Rys. 3 Regulator ciśnienia powietrza



Rys. 4 Pręt filtracyjny

2. Dostawa, wniesienie, montaż, instalacja i uruchomienie zestawu w Pracowni Użytkownika (Płock).

3. Sprawdzenie poprawności działania zestawu na zgodność z powyższymi wymaganiami poprzez:

- Wykonanie oznaczenia zaolejenia parafin wg ASTM D 721 przy użyciu próbki rzeczywistej (próbkę zapewni Użytkownik) – wykonania badania dla próbki na aparacie dostarczonym i aparacie będącym na wyposażeniu Użytkownika oraz porównanie otrzymanych wyników. Kryterium poprawności – odtwarzalność metody.

4. Przeszkolenie personelu

- Pracowni (min. 2-3 osoby; min. 1-dniowe) w zakresie:
 - obsługi i bieżącej konserwacji aparatu,
 - wykonywania sprawdzeń oraz badań próbek rzeczywistych
- Działu Utrzymania Ruchu w zakresie:
 - przeglądów / konserwacji zgodnie z Instrukcją obsługi,
 - regulacji i ustawiania parametrów,
 - diagnozy, analizy i naprawy najczęstszych (podstawowych usterek) / awarii

Zakończenie szkolenia nadaniem uprawnień w formie certyfikatu

5. Dostawa wymaganej dokumentacji:

- Dokument potwierdzający dopuszczenie do stosowania aparatu na terenie Unii Europejskiej (wymagany certyfikat CE / deklaracja UE - **w języku polskim**)
- Certyfikat/Dokument potwierdzający zgodność zestawu z normą ASTM D 721
- Karta gwarancyjna wraz z warunkami gwarancji (wymagana gwarancja min. 12 miesięcy od dnia podpisania Protokołu Odbioru Końcowego).
Wymaganiem jest, aby w karcie gwarancyjnej zawarte zostały:
 - wymagane przez Dostawcę okresowe przeglądy techniczne i konserwacje konieczne do utrzymania gwarancji (jeśli wymagane),
- Kompletną instrukcją obsługi oryginalną wraz z tłumaczeniem na język polski w wersji papierowej oraz elektronicznej. Instrukcja obsługi powinna zawierać min.:
 - rysunki, schematy, opisy i objaśnienia niezbędne do użytkowania, konserwacji i naprawy oraz sprawdzenia prawidłowości jego działania
 - opisy i objaśnienia niezbędne do ustawienia i regulacji aparatu
 - opis sytuacji awaryjnych i sposób postępowania w takich wypadkach
 - opis czynności regulacyjnych i konserwacyjnych wraz z instrukcjami
 - specyfikacja części zamiennych i materiałów eksploatacyjnych.
- Pozostałą niezbędną dokumentację, w tym:
 - Świadectwa wzorcowania termometrów

- Świadectwo wzorcowania regulatora ciśnienia powietrza
- protokół z przeprowadzonych sprawdzeń.

6. Podpisanie Protokołu Odbioru Końcowego przez Użytkownika oraz Dostawcę nie wcześniej niż po potwierdzeniu spełnienia powyższych wymagań.

II. SPOSÓB ZŁOŻENIA OFERTY

Oferta winna być sporządzona w języku polskim.

Oferta musi być kompletna i przygotowana z uwzględnieniem informacji podanych w niniejszym RFP.

Ofertę należy złożyć za pośrednictwem Platformy zakupowej CONNECT do wskazanego w postępowaniu dnia, w odpowiednio przygotowanych do tego celu blokach. Dopuszcza się załączniki w formacie ".doc", ".xls", ".pdf".

Przewiduje się równoległy proces składania poszczególnych części oferty; część formalna, techniczna i handlowa składane są równolegle; otwarcie części handlowej następuje po akceptacji części formalnej i technicznej.

UWAGA

- Załączniki należy dodawać w odpowiednich pozycjach w systemie Connect
- W pozycjach technicznych NIE wolno dodawać załącznika z kalkulacją cenową – w przypadku załączenia oferty handlowej w pozycjach technicznych zastrzegamy możliwość odrzucenia oferty bez rozpatrywania

Oferta powinna zawierać wyczerpujące i konkretne odpowiedzi na wszystkie podane w Zapytaniu ofertowym zagadnienia. Odpowiedzi tych należy udzielić w formie zwięzłych opisów, a tam gdzie to jest wymagane w formie tabelarycznej.

1. CZĘŚĆ – Formalna / Ogólna

- 1.1. Kopia aktualnego KRS, wyciąg/wypis z jawnych danych i informacji udostępnianych przez CEIDG lub równoważnego dokumentu rejestrowego Oferenta.
- 1.2. Oświadczenie, że prowadzi się działalność w zakresie będącym przedmiotem Zapytania Ofertowego, oraz działalność ta została ujawniona w rejestrze podmiotów gospodarczych.
- 1.3. Oświadczenie, że osoba składająca niniejszą ofertę jest uprawniona do reprezentacji i działania w imieniu firmy. Zobowiązuję się do przedstawienia dokumentów potwierdzających ten fakt na życzenie Zamawiającego.
- 1.4. Oświadczenie, że Oferent posiada wymagane koncesje i zezwolenia dotyczące towarów i usług będących przedmiotem planowanych transakcji (w przypadku koncesji wymagane ich przedstawienie).
- 1.5. Oświadczenie, że Oferent zapoznał się i akceptuje zasady prezentowane w dokumentach "Kodeks postępowania dla Dostawców Grupy Kapitałowej ORLEN", Polityki ochrony praw człowieka w GK ORLEN, Polityki przeciwdziałania korupcji i nadużyciom w GK ORLEN, Polityki przyjmowania i wręczania upominków w GK ORLEN, Polityki zarządzania konfliktem interesów w GK ORLEN, które są dołączone do postępowania zakupowego.
- 1.6. Oświadczenie, że Oferent jest zarejestrowany jako czynny podatnik VAT i nie został wykreślony z rejestru jako podatnik VAT.
- 1.7. Akceptacja warunków realizacji dostaw do Polski na teren obiektu chronionego ORLEN S.A.
- 1.8. Oświadczenie, że dane zawarte w Centralnym Rejestrze Beneficjentów Rzeczywistych są aktualne (dotyczy jedynie podmiotów zobowiązanych na podstawie obowiązujących przepisów prawa do wpisu do CRBR). Nie dotyczy kontrahentów będących osobą fizyczną prowadzącą działalność gospodarczą.
- 1.9. Oświadczenie, że Oferent jest osobą fizyczną prowadzącą działalność gospodarczą.

2. CZĘŚĆ – Techniczna

- 2.1. Oferta techniczna – należy przedstawić specyfikację techniczną oferowanego zestawu z przedstawieniem wszystkich elementów wchodzących w jego skład oraz informacje potwierdzające spełnienie wymagań zawartych w pkt. I niniejszego Zapytania. Wymagane jest zawarcie wyczerpujących i konkretnych odpowiedzi na wszystkie podane w Zapytaniu ofertowym zagadnienia, w formie zwięzłych opisów (jeżeli którekolwiek z wymagań wyszczególnionych w zapytaniu nie jest spełnione w części lub w całości, prosimy o wyraźne zaznaczenie tego faktu); **wymagane przedstawienie m.in.:**
 - **wypełnionego Załącznika 1 – Techniczny** (w wersji edytowalnej)

➤ **wypełnionego, podpisanego i zeskanowanego Załącznika 2 - Oświadczenie Oferenta**

*Jeżeli którekolwiek z wymagań wyszczególnionych w Zapytaniu nie jest spełnione w części lub całości, prosimy o wyraźne zaznaczenie tego faktu. W części technicznej **NIE WOLNO** dodawać załącznika z kalkulacją cenową – w przypadku załączenia oferty handlowej w pozycjach technicznych zastrzegamy możliwość odrzucenia oferty bez rozpatrywania*

- 2.2. Termin realizacji kompletnej usługi od daty otrzymania zamówienia do podpisania Protokołu Odbioru Końcowego [tygodnie].
- 2.3. Gwarancja w miesiącach liczona od dnia podpisania Protokołu Odbioru Końcowego (wymagane min. 12 miesięcy). Wymagane przedstawienie w załączniku informacji czy w celu utrzymania zaoferowanej gwarancji wymagane są przeglądy gwarancyjne.

3. CZĘŚĆ - Handlowa

- 3.1 Cena netto za usługę z uwzględnieniem kosztów związanych z utrzymaniem zaoferowanej gwarancji - prosimy o załączenie szczegółowej specyfikacji handlowej oferty, zawierającej koszty wymaganych przeglądów gwarancyjnych, koszty wydłużenia gwarancji - jeśli wymagane.
- 3.2 Termin płatności od daty otrzymania faktury po realizacji usługi tj. podpisaniu Protokołu Odbioru Końcowego (preferowane 30 dni)
- 3.3 Potwierdzenie zapoznania się i akceptacji Kar umownych zaproponowanych w **Załączniku nr 3**.

III. INFORMACJE DODATKOWE DLA OFERENTÓW

Oferent ma prawo zgłaszać dodatkowe pytania dotyczące niniejszego zapytania ofertowego wyłącznie poprzez Platformę zakupową CONNECT. Prosimy, aby pod treścią pytań nie umieszczać danych identyfikujących firmę (tj. nazwa firmy, imię i nazwisko osoby składającej pytania) - system identyfikuje i wyświetla dane składającego pytania. Odpowiedzi będą udzielane tą samą drogą z zastrzeżeniem prawa do odmowy udzielenia odpowiedzi na zgłoszone pytania bez podania przyczyny.

W przypadku przedłożenia oferty niekompletnej Oferent może być zobligowany do jej uzupełnienia w wyznaczonym terminie. Brak uzupełnienia oferty przez Oferenta w wyznaczonym terminie spowoduje jej automatyczne odrzucenie.

Ponadto Oferent może być zobligowany do uzupełnienia oferty o dodatkowe dokumenty/informacje w wyznaczonym terminie. Niedostarczenie przez Oferenta w wyznaczonym terminie wymaganych dokumentów/informacji spowoduje automatyczne odrzucenie oferty.

Firmy, które przedstawiają oferty nie podlegające odrzuceniu zostaną zaproszone do dalszych negocjacji.

IV. POUFNOŚĆ

Oferent zobowiązuje się do traktowania wszelkich informacji wynikających z niniejszego Zapytania jako poufne. Informacje dotyczące faktu zaproszenia Oferenta do udziału w niniejszym procesie, faktu złożenia oferty, prowadzenia negocjacji handlowych oraz zawartych umów, mogą być udzielane przez Oferenta jedynie po uzyskaniu pisemnej zgody Spółki na przekazywanie osobom trzecim lub publikację takich informacji.

V. ZASTRZEŻENIA ZAMAWIAJĄCEGO

ORLEN Laboratorium S.A. nie jest związana postanowieniami ustawy o zamówieniach publicznych i jako Zamawiający zastrzega sobie prawo do:

- swobodnego wyboru Dostawcy według przyjętych kryteriów oceny, a tym samym do odrzucenia oferty bez podania przyczyny (w części lub w całości),
- odrzucenia oferty niekompletnej lub gdy na etapie oceny ofert stwierdzi po weryfikacji danych, iż podane przez Oferenta dane są nieprawdziwe i może się to przełożyć na wynik postępowania przetargowego,
- odstąpienia od ustalonych kryteriów wyłącznie w przypadku pojawienia się istotnych okoliczności, mających wpływ na interes i dobro Zamawiającego
- zakończenia Postępowania zakupowego bez dokonania wyboru oraz bez podania przyczyny,

- prowadzenia dodatkowych wielostopniowych negocjacji technicznych i cenowych (w tym aukcji elektronicznej),
- wykluczenia Oferentów i Dostawców pochodzących z „Państwa trzeciego”. Przez definicję „Państwa trzeciego” należy rozumieć:
 - inne niż państwo członkowskie Unii Europejskiej, lub
 - inne niż państwo będące stroną Porozumienia Światowej Organizacji Handlu (WTO) w sprawie zamówień rządowych, lub
 - inne niż państwo będące stroną umowy międzynarodowej z UE, która gwarantuje wzajemny i równy dostęp do rynku zamówień publicznych
- odrzucenia wydania referencji bez podania przyczyny.

ORLEN Laboratorium S.A. zastrzega, iż w przypadku akceptacji złożonej oferty, Oferent zostanie poinformowany w formie pisemnej (zamówienie/umowa jednorazowa).

Potwierdzenia uzgodnionych warunków zamówienia/umowy jednorazowej ze strony ORLEN Laboratorium S.A. mogą dokonać jedynie osoby posiadające stosowne pełnomocnictwo.

Zamówienie/umowa jednorazowa zostanie zawarta z chwilą podpisania jej przez ORLEN Laboratorium i Dostawcę lub potwierdzenia przyjęcia jej do realizacji przez Dostawcę.

Oferent ponosi wszystkie koszty związane z przygotowaniem i złożeniem oferty i nie przysługuje mu prawo zwrotu poniesionych kosztów. Oferentowi nie przysługują żadne roszczenia z tytułu odrzucenia jego oferty lub nie wybrania oferty. Nie przewiduje się trybu odwoławczego od dokonania wyboru Dostawcy.

VI. WYBÓR OFERENTA

1. Wybór Oferenta zostanie dokonany na podstawie oceny złożonych ofert, w oparciu o ustalone wcześniej kryteria oraz po przeprowadzeniu negocjacji finansowych.
2. Oceny ofert dokona Zespół Zakupowy ze strony ORLEN Laboratorium S.A. – bez udziału Oferentów.
3. Planowane są trzy etapy oceny ofert:

Etap I - ocena formalna

Etap II - ocena techniczna obejmująca spełnienie kryteriów technicznych – obligatoryjnych w zakresie:

- potwierdzenie spełnienia wymagań technicznych z pkt. I Zapytania (w tym analiza Załącznika nr 1)
- zapisów w Oświadczeniu Oferenta – analiza Załącznika nr 2
- terminu udzielonej gwarancji

Etap III - ocena handlowa obejmująca

- warunki finansowe (wartość zdyskontowana) tj. cenę netto za realizację usługi z uwzględnieniem kosztów związanych z utrzymaniem zaoferowanej gwarancji
- termin płatności,
- akceptacje kar umownych (analiza Załącznika nr 3).

Warunkiem zakwalifikowania oferty do następnego etapu jest pozytywna ocena oferty w danym etapie.

Firmy, które przedstawią ofertę niepodlegającą odrzuceniu zostanie zaproszona do dalszych negocjacji.

4. Za najlepszą zostanie uznana oferta, która będzie spełniała kryteria formalne, która będzie spełniała kryteria formalne, postawione wymagania techniczne oraz uzyska najwyższą ilość punktów wg przyjętych kryteriów.

VII. UWAGI DODATKOWE

1. W ORLEN Laboratorium S.A. został wdrożony Zintegrowany System Zarządzania Środowiskiem i BHP wg normy PNEN ISO 14001 i PN-ISO 45001, którego celem jest utrzymanie zgodności z obowiązującym prawem ochrony środowiska i BHP oraz stały postęp w dziedzinie zmniejszania uciążliwości Spółki dla środowiska. Dokumentem wiodącym Systemu jest „Polityka Zintegrowanego Systemu Zarządzania”.
2. W ORLEN Laboratorium S.A. podczas wykonywania prac obowiązują przepisy wewnętrzne dostępne pod adresami zgodnie z poniższym:
 - a) na terenie ORLEN S.A. i Rafinerii Gdańskiej Sp. z o.o.

<https://www.orlden.pl/pl/o-firmie/o-spolce/nasze-standardy/bezpieczenstwo-w-orldenie/wykonawcy-zewnetrzni/wymagania-bezpieczenstwa>

oraz

https://rafineriagdanska.pl/3628/dla_dostawcow

- a) na terenie ANWIL S.A.
<https://anwil.orlden.pl/pl/Oferta/Strefa-zakupow/Wytyczne-dla-oferentow-i-dostawcow>
- b) na terenie ORLEN Południe S.A.
<https://www.orldenpoludnie.pl/PL/OFirmie/Strony/Dla-kontraktorow.aspx>
3. Osoby pracujące na terenie ORLEN Laboratorium S.A. zobowiązane są do zapoznania się z Instrukcją Bezpieczeństwa ws. ogólnych zasad postępowania dla osób przebywających na terenie ORLEN Laboratorium S.A.
4. Dostawca jest wytwórcą odpadów powstałych podczas wykonywania usługi, w związku z tym zobowiązany jest do zagospodarowania wytworzonych odpadów zgodnie z obowiązującymi wymaganiami Ustawy o odpadach z dnia 14 grudnia 2012 r.
5. ORLEN Laboratorium S.A. zastrzega sobie prawo do wykonawstwa zastępczego w przypadku niewłaściwego zagospodarowania odpadów lub ich porzucenia. Kosztami zostanie obciążony Dostawca.
6. Dostawca ma obowiązek zgłaszania do osoby odpowiedzialnej za odbiór usługi ilości i rodzaju wytworzonych odpadów podczas realizacji zleconej usługi.
7. Dostawca ma obowiązek zgłaszania do osoby odpowiedzialnej za odbiór usługi będącej przedmiotem zamówienia zdarzeń potencjalnie wypadkowych lub wypadków pracowników oraz zdarzeń środowiskowych, które powstały podczas jej realizacji.
8. Dostawca ma obowiązek posiadania ubezpieczenia OC w zakresie prowadzonej działalności zgodnej z przedmiotem niniejszego Zamówienia, gwarantującego pokrycie ewentualnych strat wyrządzonych podczas realizacji dostawy/usługi.

Złożenie oferty do niniejszego Zapytania jest jednoznaczne w akceptacją przez Dostawcę warunków realizacji dostaw na teren ORLEN S.A. / ANWIL S.A. / ORLEN Południe S.A., Rafinerii Gdańskiej Sp. z o.o. w tym:

- przestrzegania wewnętrznych zasad BHP
- przestrzegania wewnętrznych zasad o ruchu osobowym oraz ruchu materiałowym na terenie Obiektu chronionego ORLEN S.A./ANWIL S.A./ORLEN Południe S.A./Rafinerii Gdańskiej Sp. z o.o. zgodnie z obowiązującymi Zarządzeniami
- zawarcia umowy z ORLEN Ochroną Sp. z o.o., która umożliwi ruch osobowy i materiałowy na terenie Obiektu chronionego ORLEN S.A., ANWIL S.A. lub ORLEN Południe S.A./ Rafinerii Gdańskiej Sp. z o.o
- ponoszenia wszelkich opłat wynikających z realizacji dostawy, w tym opłat związanych z odbyciem niezbędnych szkoleń BHP, opłat związanych z utrzymaniem kart identyfikacyjnych, czy też opłat za wjazd pojazdem na teren Obiektu chronionego ORLEN S.A./ANWIL S.A./ORLEN Południe S.A./ Rafinerii Gdańskiej Sp. z o.o

* Na życzenie jesteśmy w stanie dostarczyć Państwu wszelkie dodatkowe informacje wynikające z realizacji dostaw na terenie ORLEN S.A./ANWIL S.A./ORLEN Południe S.A./ Rafinerii Gdańskiej Sp. z o.o w wersji elektronicznej na wskazany adres e-mailowy.